

FÅGELINVENTERING

- INFÖR TILLSTÅNDSANSÖKAN FÖR BIOGASANLÄGGNING INOM
DEL AV FASTIGHETEN ÖSTENSTORP 6:3, HÖRBY KOMMUN

2022-09-09



FÅGELINVENTERING

- Inför tillståndsansökan för biogasanläggning inom del av fastigheten Östenstorp 6:3, Hörby kommun

KUND

Gasum AB

KONSULT

WSP Sverige AB

Box 574

201 25 Malmö

Tel: +46 10 7225000

wsp.com

KONTAKTPERSONER

Kalle Andersson, WSP Sverige AB

Tfn: 010-722 91 69

E-post: kalle.andersson@wsp.ocm

Omslagsbild: Gran- och björkbestånd i östra delen av inventeringsområdet

UPPDRAGSNAMN

Gasum - BGA Hörby - NVI och fågel (210001739)

UPPDRAGSNUMMER

10338499

FÖRFATTARE

Kalle Andersson

Granskad av

Anders Blomdahl

INNEHÅLL

1 HÄCKFÅGELINVENTERING	4
1.1 BAKGRUND	4
1.2 INVENTERARE	4
1.3 FÖRSTUDIER	5
1.4 FÄLTINVENTERING	5
1.5 RESULTAT	6
1.6 BEDÖMNING AV RÖDLISTADE ARTER	8
2 KÄLLOR	8

1 HÄCKFÅGELINVENTERING

1.1 BAKGRUND

Gasum AB planerar att ansöka om tillstånd enligt miljöbalken för etablering av biogasfabrik inom del av fastigheten Östenstorp 6:3 i Hörby kommun i Skåne. Som underlag till ansökan ska naturvärdena på platsen inventeras och konsekvensbedömas. WSP Sverige AB har fått i uppdrag att som del av dessa undersökningar utföra en häckfågelinventering inom området som framgår av figur 1. Mer inzoomade figurer samt resultatet av inventeringen redovisas i denna rapport.



Figur 1. Inventeringsområdet ligger norr om väg E22 mellan Hörby och Linderöd.

1.2 INVENTERARE

Kalle Andersson. Utbildad miljövetare vid Södertörns högskola och Stockholms universitet. Stort intresse och lång erfarenhet har gett breda kunskaper om den svenska häckfågelfaunan inklusive artbestämning genom identifiering av sång och andra läten i fält. Han har genomfört flertalet fågelinventeringar både ideellt i projekt för Lunds universitet och i arbetet som miljökonsult på WSP Sverige AB.

Inventeringarna har skett med stöd av:

Thomas Hultquist. Utbildad miljövetare vid Högskolan i Halmstad. Han har genomfört flera standardiserade fågelinventeringar genom standardrutter, nattfågeltaxering och vinterfågelräkning via Svensk fågeltaxering. Thomas är styrelsemedlem för Smålands Ornitologiska Förening och är med i Kungsörnsgruppen som utför årliga inventeringar, uppföljningar och rapportering till Länsstyrelsen. Han har tidigare jobbat på statlig och kommunal myndighet med miljöbalks- och

naturvårdsärenden. Nästan all ledig fritid ägnas åt fåglar vilket gett en djupgående och bred ornitologisk kunskap och han genomför regelbundet fågelinventeringar inom uppdrag för WSP Sverige AB.

1.3 FÖRSTUDIER

Inför fältinventeringen genomfördes en förstudie med syfte att undersöka sedan tidigare kända fågelförekomster i området.

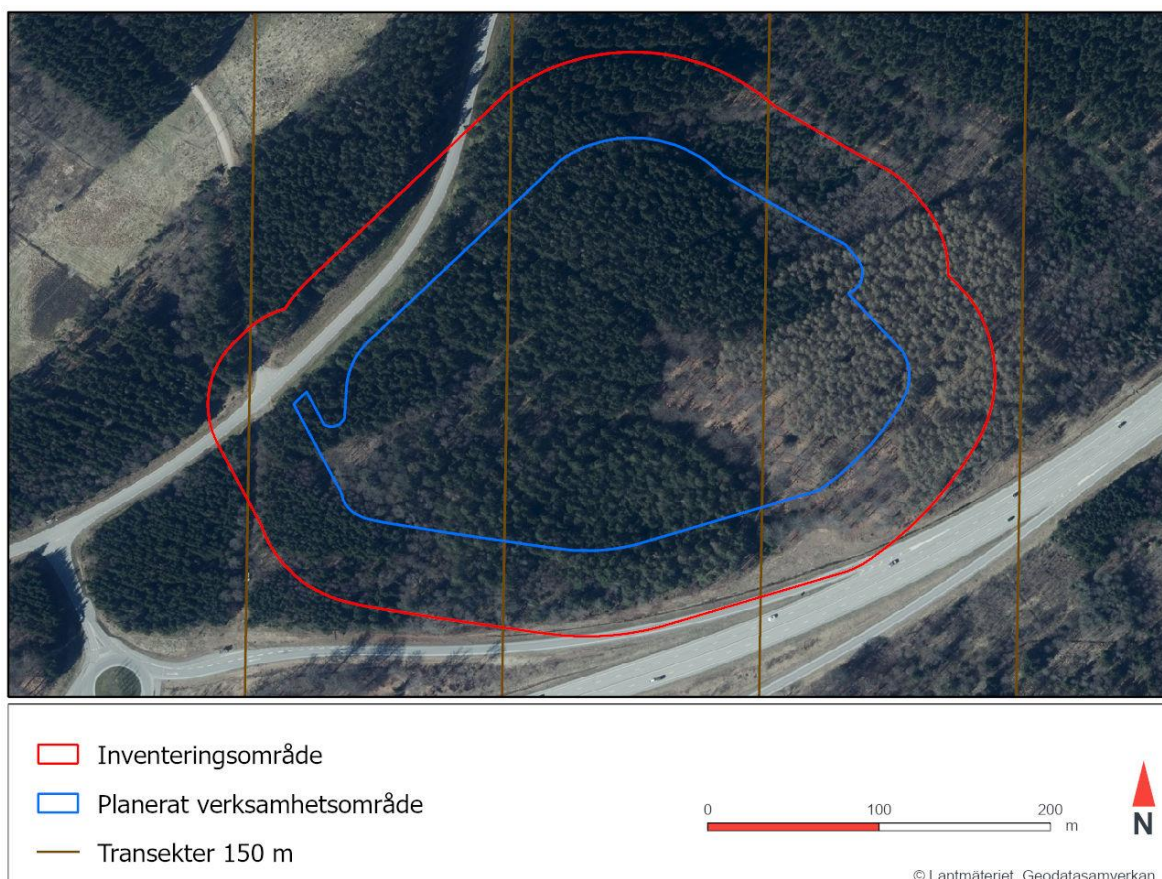
Ett utdrag av alla rödlistade fågelarter samt fågelarter upptagna i EU:s fågeldirektivs bilaga 1 inom en radie av 100 m från inventeringsområdet gjordes från Artportalen 2022-05-25. Utdraget omfattar rapporter gjorda mellan 2000 - 2022. Dessa framgår av resultatdelen i denna rapport, avsnitt 1.5.

1.4 FÄLTINVENTERING

Fågelinventeringen utfördes den 1 juni 2022. Hela inventeringsområdet utgörs av ung till medelålders produktionsskog med generellt lägre bedömda naturvärden. Förstudien hade inte heller indikerat några speciella fågelvärden i omgivningarna. Därför gjordes bedömningen att ett (1) fältbesök var tillräckligt för att skapa en bra uppfattning om fågelfaunan inom inventeringsområdet.

Då utredningsområdet enbart består av trivial produktionsskog, bedömdes enbart häckfågelfaunan vara intressant att utreda. Området har ingen potential att utgöra rastningsplats eller övervintringsplats för fågel. Aktuellt datum valdes således för att fånga in flertalet av de fågelarter som kan tänkas häcka på platsen, såväl arter som häckar tidigare på säsongen som arter som häckar senare. Inventering i fält påbörjades kl. 05.10 och avslutade kl. 08.30. Vädret var klart men lättare dimma förekom tidvis. Temperaturen på morgonen var omkring +8 grader C.

Inför besöket upprättades ett digitalt fältprotokoll. Protokollet knyts till en GIS-applikation som möjliggör registrering av objekt (t.ex. fåglar) direkt i fält vilka laddas upp i molnet (ArcGIS online). Inventeringsområdet delades in i transekter, vilka promenerades i lugnt tempo samtidigt som alla hörda och/eller sedda fåglar noterades med ungefärlig platsangivelse. Avståndet mellan transekterna som framgår av figur 2 är 150 m, vilket i detta fall bedömdes vara ett lämpligt avstånd för att minska risken för "dubbelräkning" av samma sjungande fågel.



Figur 2. Avståndet mellan de transekter som promenerades var 150 m. Inventeringsområdet är draget 100 m utanför det planerade verksamhetsområdet för biogasanläggningen.

1.5 RESULTAT

Förstudie

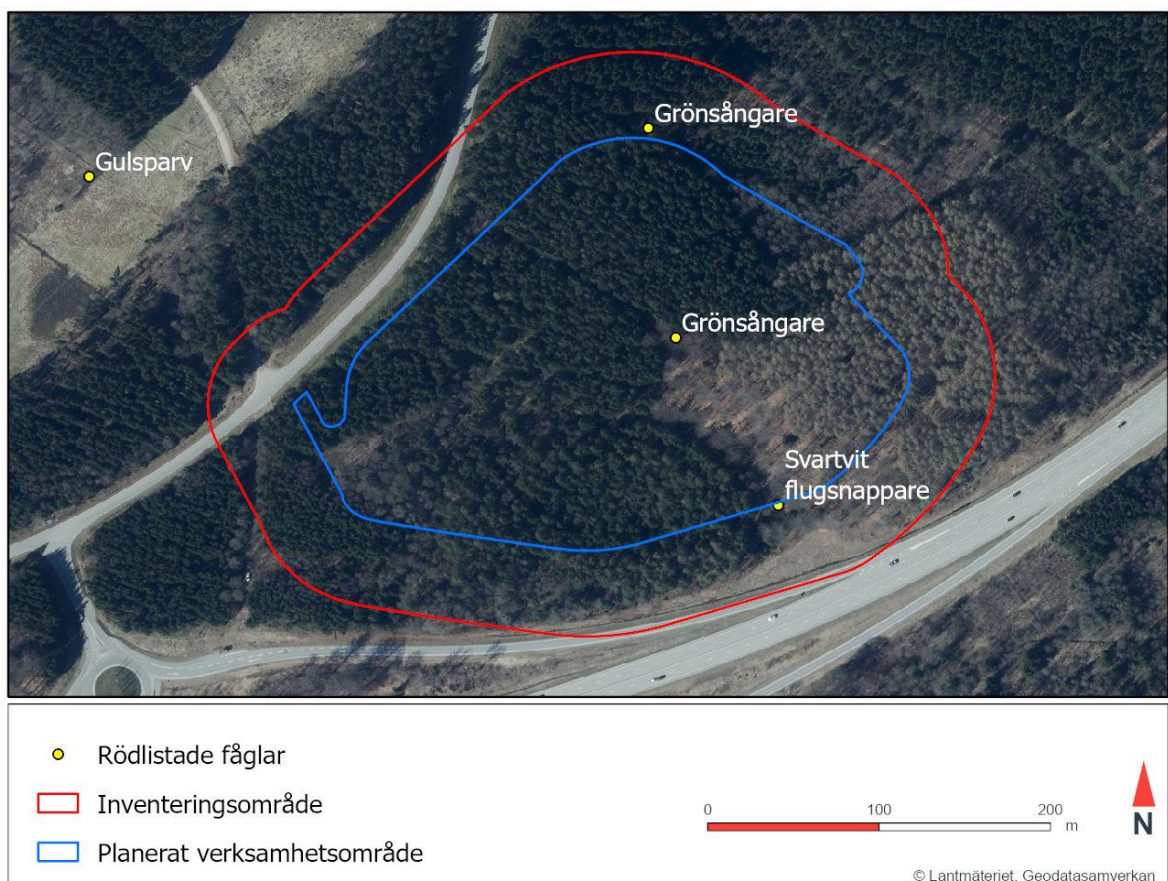
Inventeringsområdet omfattas inte av något områdesskydd enligt miljöbalken, såsom naturreservat, biotopskyddsområde eller Natura 2000-område.

På Artportalen finns inga inrapporterade fågelobservationer inom ett område med gräns 100 m utanför inventeringsområdet.

Häckfågelinventering

Under fältbesöket noterades 17 fågelarter varav 16 inom inventeringsområdet. En (1) gulspurv sjöng i anslutning till en ledningsgata nordväst om inventeringsområdet, men hördes inifrån området.

Tre av de 17 fågelarterna är rödlistade, samtliga i kategorin NT - *Nära hotad*. Dessa var grönsångare (två sjungande exemplar), gulspurv (ett sj. ex, dock väl utanför inventeringsområdet.) och svartvit flugsnappare (ett sj. ex.). Observationsplatserna för rödlistade fåglar visas i figur 3.



Figur 3. Noterade rödlistade fågelarter under fältbesöket.

I tabell 1 redovisas samtliga vid fältbesöket noterade fågelarter, inklusive antal bedömda revir utifrån antalet sjungande unika individer.

Tabell 1. Noterade fågelarter i samband med inventering.

Art	Status rödlista	EU:s fågeldirektiv bilaga 1	Aktivitet	Kommentar
Bofink	nej	nej	sång	8 ex.
Gransångare	nej	nej	sång	4 ex.
Grå flugsnappare	nej	nej	sång	1 ex.
Grönsångare	NT	nej	sång och lock	2 ex.
Gulspurv	NT	nej	sång	1 ex. utanför inv.omr.
Gärdsmyg	nej	nej	sång	5 ex.
Koltrast	nej	nej	sång och födosök	3 ex.
Kungsfågel	nej	Nej	sång	2 ex.
Lövsångare	nej	nej	sång	4 ex.
Rödhake	nej	nej	sång	4 ex.

Större hackspett	nej	nej	Lock/spel	2 ex. inkl. pågående häckning i bebott bohål
Svarthätta	nej	nej	sång	2 ex.
Svartmes	nej	nej	sång	1 ex.
Svartvit flugsnappare	NT	nej	sång	1 ex.
Talgoxe	nej	nej	sång	2 ex.
Taltrast	nej	nej	sång	1 ex.
Törnsångare	nej	nej	sång	1 ex. utanför inv.omr.

1.6 BEDÖMNING AV RÖDLISTADE ARTER

Nedan görs en bedömning av de rödlistade arter som påträffades inom utredningsområdet. Även en gulsparv noterades under inventeringen, men denna var väl utanför området och i en helt annan miljö och bedöms därför inte alls beröras av en exploatering.

Grönsångare - *Phylloscopus sibilatrix*

Arten häckar i högstammig skog, främst lövskog men även i gran- och tallskog. Exemplaren inom inventeringsområdet noterades i eller i anslutning till lövdominerade bestånd. Det råder ingen brist på grönsångarens livsmiljöer, varken regionalt eller lokalt, varför avverkning av skog och ändrad markanvändning enligt Bolagets planer inte bedöms påverka artens bevarandestatus på någon nivå.

Svartvit flugsnappare – *Ficedula hypoleuca*

Arten förekommer i större delen av landet och häckar i löv- och blandskog samt i trädgårdar och parker. Det sjungande exemplaret inom inventeringsområdet höll till i en sydvänd slänt i en lövdunge, strax utanför det planerade verksamhetsområdet för biogasanläggningen. För att gynna arten, liksom ett stort antal andra arter, är det bra om eventuellt förekommande grova, gamla, döda och/eller döende hålträd sparas i möjligaste mån. Holkar kan också sättas upp som komplement.

2 KÄLLOR

Artfakta, SLU Artdatabanken
<https://artfakta.se>

Artportalen
<https://www.artportalen.se/>