

# NATURVÄRDE SINVENTERING

BIOGASANLÄGGNING, HÖRBY KOMMUN, SKÅNE LÄN

2022-09-06



# NATURVÄRDESINVENTERING

Biogasanläggning, Hörby kommun, Skåne län

## KUND

**Gasum AB**

## KONSULT

### WSP

Box 714  
251 07 Helsingborg  
Besök: Bredgatan 7  
Tel: +46 10-722 50 00  
WSP Sverige AB  
Org nr: 556057-4880  
**wsp.com**

## KONTAKTPERSONER

Anders Blomdahl  
010 – 722 56 40  
Anders.Blomdahl@wsp.com

Annika Fräs Andersson  
070 – 230 75 82  
fras.annika.andersson@gasum.com

UPPDRAGSNAMN  
Gasum - BGA Hörby

UPPDRAGSNUMMER  
10338499

FÖRFATTARE  
Hanna Bengtsson

DATUM  
2022-09-06

ÄNDRINGSDATUM

Granskad av  
Malin Stensson

## DOKUMENTINFORMATION

Naturvärdesinventering av Östenstorp 6:3 i Hörby kommun, Skåne län.

Följande personer har medverkat:

Hanna Bengtsson – Förstudie, inventering, bedömningar och rapportering

Malin Stensson – Kvalitetsgranskning

Omslagsbild: översiktsbild av inventeringsområdet.

Samtliga foton i rapporten är tagna av WSP om inte annat anges.

## INNEHÅLL

<b>1</b>	<b>SAMMANFATTNING</b>	<b>5</b>
<b>2</b>	<b>INLEDNING</b>	<b>5</b>
2.1	METODIK OCH OMFATTNING	5
2.2	OMRÅDESBESKRIVNING	6
<b>3</b>	<b>FÖRUTSÄTTNINGAR</b>	<b>7</b>
3.1	SKYDDADE OMRÅDEN	7
3.2	TIDIGARE INVENTERINGAR	7
3.3	REGISTRERADE NATURVÄRDEN	7
3.4	TIDIGARE FYND AV NATURVÅRDSARTER	8
<b>4</b>	<b>RESULTAT</b>	<b>9</b>
4.1	NATURVÄRDESOBJEKT	9
4.2	FYND AV NATURVÅRDSARTER	16
4.3	ÖVRIGA NATURVÄRDEN	16
<b>5</b>	<b>BEDÖMNINGAR</b>	<b>16</b>
5.1	SAMLAD BEDÖMNING	17
<b>6</b>	<b>REFERENSER</b>	<b>18</b>

### Bilagor

1. Metodik NVI

# 1 SAMMANFATTNING

## 2 INLEDNING

WSP Sverige AB har på uppdrag av Gasum AB utfört en naturvärdesinventering av Östenstorp 6:3 i Hörby kommun, Skåne län. En fältinventering genomfördes den 14 juni 2022 av Hanna Bengtsson. Rapporten har granskats av Malin Stensson.

Syftet med en naturvärdesinventering är att identifiera och avgränsa de geografiska områden i landskapet som är av betydelse för biologisk mångfald samt att dokumentera och bedöma vilka naturvärden dessa områden har. Identifierade områden och sammanställning av befintlig information redovisas i rapporten.

Syftet med undersökningen är att belysa naturvärdena i området samt att utreda om registrerade naturvärden i området kan utgöra hinder mot exploatering. Denna rapport innehåller bedömningar och rekommendationer ur naturhänseende. Det är viktigt att poängtera att naturvärdesbedömningen inte är några ställningstaganden av utredningsområdets lämplighet för en exploatering.

### 2.1 METODIK OCH OMFATTNING

Inventeringen har utgått från metoden beskriven i SIS standard (SIS 199000:2014a och b) med följande tillägg:

- 4.5.2 Naturvärdesklass 4
- 4.5.5 Detaljerad redovisning av artförekomst
- 4.5.6 Fördjupad artinventering av fågel (redovisas i separat rapport)

Metodiken som använts beskrivs mer ingående i Bilaga 1.

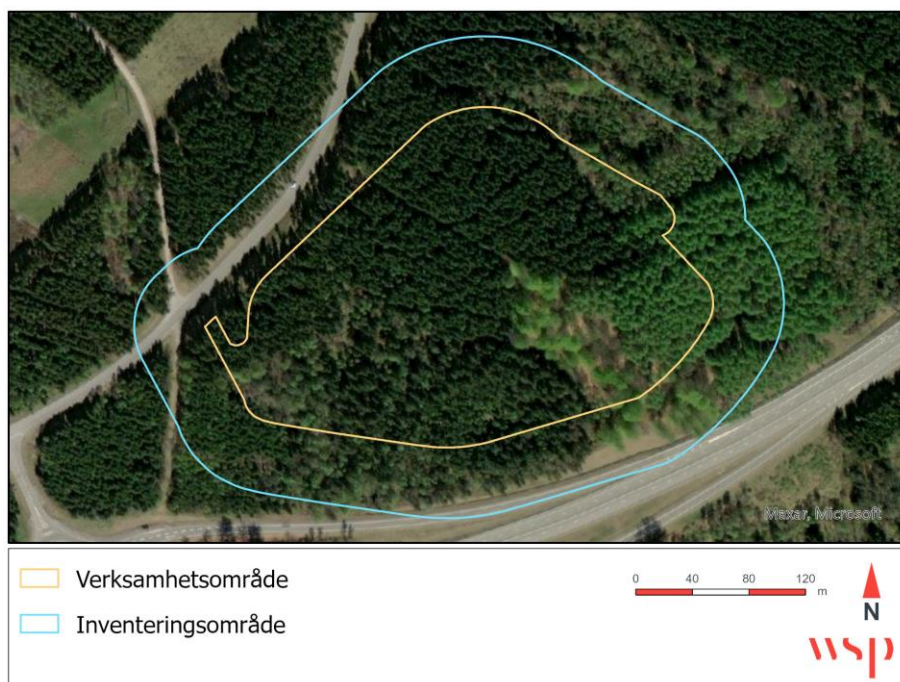
Naturinventeringen och naturvärdesbedömningen omfattade:

- Inventering av befintlig information rörande riksintressen, Natura 2000-områden, områdets eventuella skyddsvärda biotoper, rödlistade arter, naturreservat, nyckelbiotoper, m.m. Denna information har bland annat hämtats in från Länsstyrelsen i Skåne län, ArtDatabanken och Skogsstyrelsen.
- En naturvärdesinventering i fält på detaljnivå detalj (genomförd den 14 juni 2022). Inventeringen inkluderade systematisk naturvärdesbedömning samt klassificering av områden med avseende på naturvärden som identifierats vid fältbesöket.



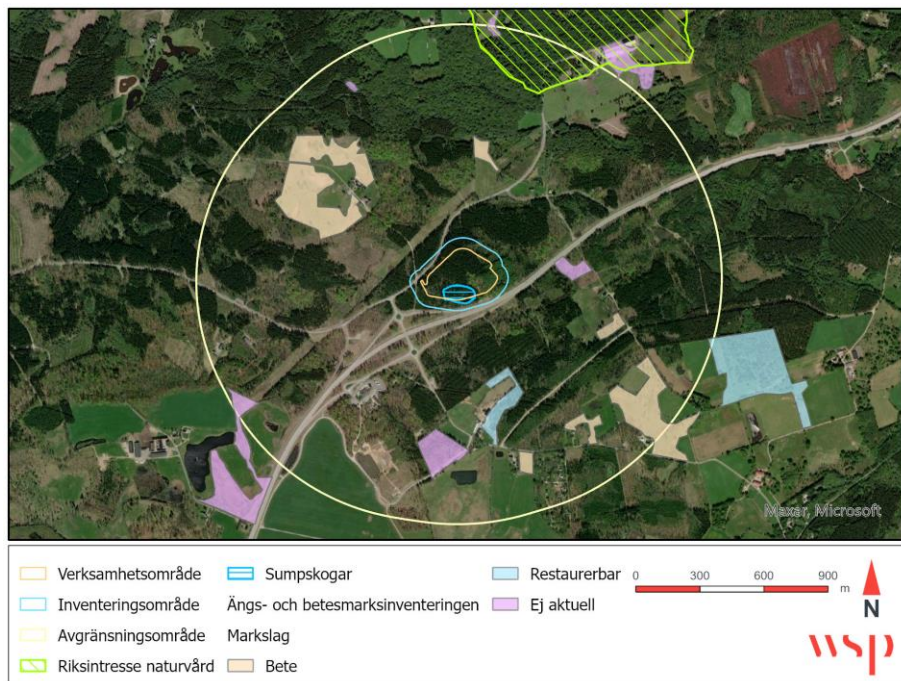
## 2.2 OMRÅDESBESKRIVNING

Verksamhetsområdet ligger nordväst om Hörby tätort och är ca 6 ha stort. Inventeringsområdet, vars gräns går ca 50 m utanför verksamhetsområdet, är ca 11 ha stort (se Figur 1). Området består främst av produktionsskog av gran. Inom området förekommer även inslag av lövträd och blötare partier med sumpskog.



Figur 1. Verksamhetsområde och inventeringsområde.

## 3 FÖRUTSÄTTNINGAR



Figur 2. Skyddade områden, områden från tidigare inventeringar samt andra registrerade naturvärden inom 1 km från inventeringsområdet.

### 3.1 SKYDDADE OMRÅDEN

Inga skyddade områden förekommer inom inventeringsområdet. Inom förstudiens avgränsning, som är 1 km från inventeringsområdets gräns, finns ett område av riksintresse för naturvård, se Figur 2. Områdets södra gräns är ca 750 m från inventeringsområdet. Områdesnamnet är *Odlingslandskap på Linderödsåsen* och har områdesnummer N 34. Riksvärdena för området är odlingslandskap i form av naturbetesmarker samt mossar.

### 3.2 TIDIGARE INVENTERINGAR

15 objekt från Jordbruksverkets ängs- och betesmarksinventering finns inom förstudiens avgränsning, se Figur 2. Objekten inventerades 2000–2004. Inga objekt finns inom inventeringsområdets gränser.

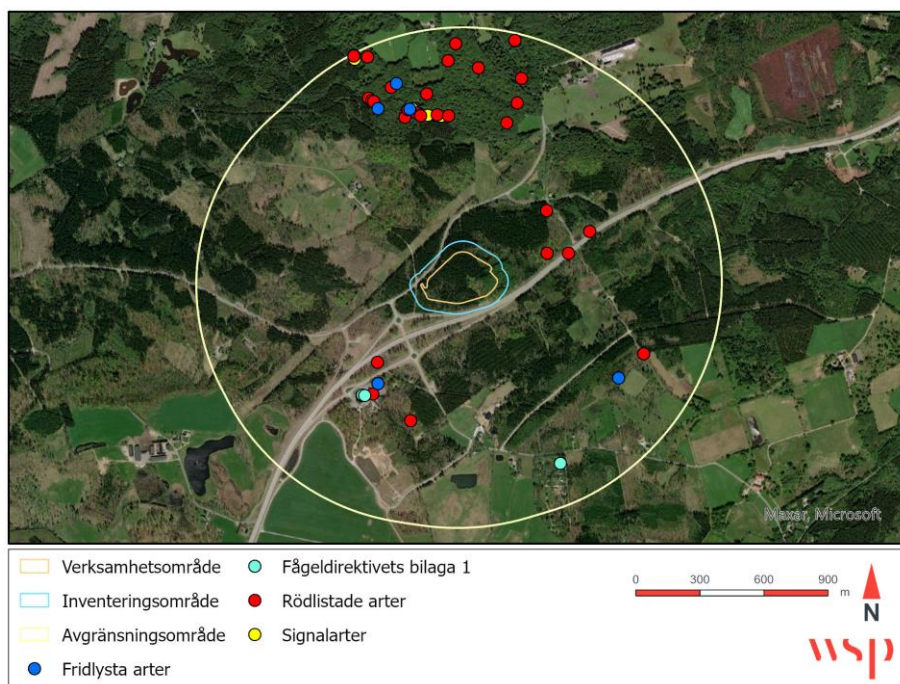
### 3.3 REGISTRERADE NATURVÄRDEN

Inom inventeringsområdet och verksamhetsområdet finns en registrerad sumpskog, se Figur 2. Objektet registrerades 1997 som kärrskog med dominans av tall och björk. Objektets storlek är 1 ha och beskrivs vara strakt påverkad. Inga andra registrerade naturvärden finns inom förstudiens avgränsning.

### 3.4 TIDIGARE FYND AV NATURVÅRDSARTER

Naturvårdsart är ett samlingsbegrepp för skyddade arter, fridlysta arter, rödlistade arter, typiska arter, ansvarsarter och signalarter. Dessa indikerar att ett område har högt naturvärde eller i sig själv är av särskild betydelse för biologisk mångfald. För mer information om naturvårdsarter, se Bilaga 1.

En sökning av naturvårdsarter genomfördes i Artportalen 2022-05-25 för rapporteringsperioden 1997–2022. Inga arter har rapporterats inom inventeringsområdet, men flera arter har rapporterats inom förstudiens avgränsning (se Figur 3 och Tabell 1).



Figur 3. Naturvårdsarter enligt Artportalen. Rapporterade naturvårdsarter inom 1 km från inventeringsområdet.

Tabell 1. Naturvårdsarter inom 1 km från inventeringsområdet rapporterade i Artportalen, perioden 1997–2022. Den svenska rödlistan: NT = nära hotad, VU = sårbar, EN = starkt hotad, CR = akut hotad.

Art	Kategori	Senast observerad
Ask	EN	2019-06-11
Björktrast	NT	2017-07-28
Boktigerfluga	NT	2019-06-11
Bokvårtlav	NT	2019-06-11
Brunrött rovfly	NT	2001-07-31
Etternässla	NT	1998-08-31
Gråkråka	NT	2015-03-07
Grönfink	EN	2018-04-16
Grönvit nattviol	Fridlyst	2019-06-11
Gullviva	Fridlyst	1998-04-15



Gulspärv	NT	2011-05-08
Hornuggla	NT	2020-04-20
Koralltaggsvamp	NT	2018-10-06
Kransrams	Signalart	2019-06-11
Kungsörn	NT, Fågeldirektivets bilaga 1	2022-04-27
Lundbräsma	Signalart	2019-06-11
Lönnlav	Signalart	2019-06-11
Myskmadra	Signalart	2019-06-11
Platt fjädermossa	Signalart	2019-06-11
Röd glada	Fågeldirektivets bilaga 1	2020-02-14
Skogsalm	CR	2019-07-26
Stor häxört	Signalart	2019-06-11
Vanlig groda	Fridlyst	2019-07-26
Västlig husmossa	Signalart	2019-06-11
Åkerkulla	NT	1998-08-31

## 4 RESULTAT

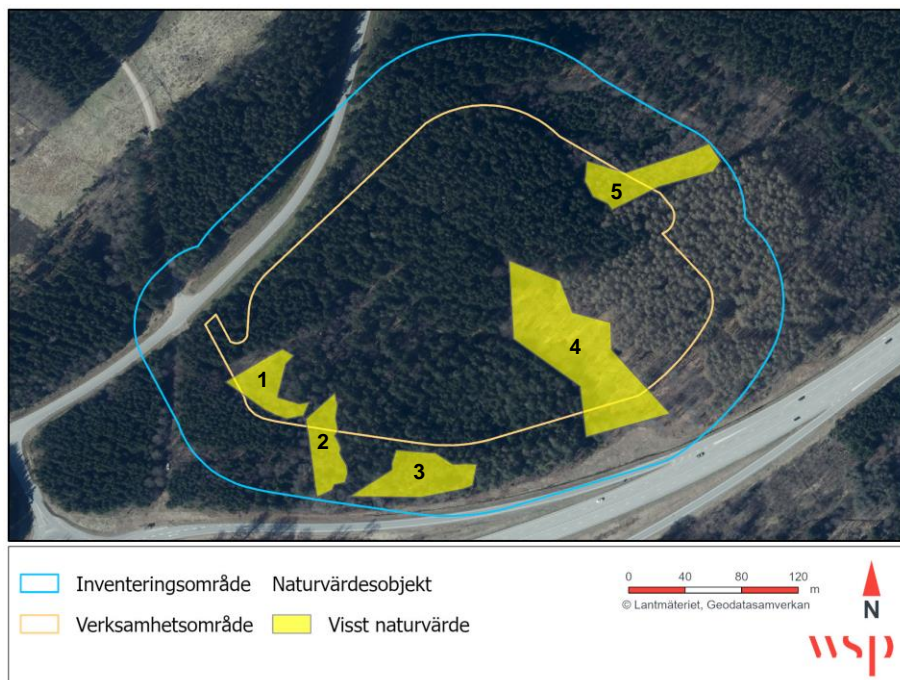
En fältinventering genomfördes den 14 juni 2022 av Hanna Bengtsson. Resultatet av naturvärdesinventeringen i fält redovisas nedan. Resultatet är uppdelat i tre delar med följande ordning:

- 4.1 Naturvärdesobjekt (5 objekt)
- 4.2 Fynd av naturvårdsarter (0 fynd)
- 4.3 Övriga naturvärden (2 objekt)

### 4.1 NATURVÄRDESOBJEKT

Totalt identifierades fem naturvärdesobjekt (se Figur 4). objekten består av små områden med naturtyper som skiljer sig från produktionsskogen och som skapar variation. Främst är det fuktigare områden med sumpskog som förekommer, men även ett högre beläget objekt med bokskog.

Naturvärdesobjekten beskrivs i detalj nedan.



Figur 4. Naturvärdesobjekt som avgränsats inom inventeringsområdet.

**Objekt 1:** Skog och träd, 0,1 ha

**Naturvärdesklass 4 - Visst naturvärde**

**Beskrivning:** Glänta med lövträd i granskogen, främst ung bok, ett fåtal unga ekar och glasbjörk i den östra delen samt en grövre ek. Inom objektet finns en hel del död ved med tickor. Arter som noterades på markskiktet är skogsstjärna, harsyra, träjon, vårfryle och skogsfräken.

Biotopvärdet bedöms som visst då den lövskogsbeklädda gläntan ger variation till en annars enförmig granskog. Artvärdet bedöms som obetydligt. Sammantaget ger det visst naturvärde.

**Biotopvärden:** Glänta med lövträd och död ved.

**Naturvårdsarter:** -

**Foto:**





**Objekt 2:** Skog och träd, 0,1 ha

#### Naturvärdesklass 4 - Visst naturvärde

**Beskrivning:** Gransumpskog med inslag av bok och björk. Det finns gott om död ved inom objektet, främst som liggande stockar av gran. Dominans av vitmossa och blåbär på marken, men förekommer även träjon, harsyra, gråstarr och tuvull.

Biotopvärdet bedöms som visst på grund av områdets hydrologi och artvärdet bedöms som obetydligt. Sammantaget ger det visst naturvärde.

**Biotopvärden:** Sumpskog med död ved.

**Naturvårdsarter:** -

**Foto:**





**Objekt 3:** Skog och träd, 0,2 ha

#### Naturvärdesklass 4 - Visst naturvärde

**Beskrivning:** Gransumpskog med inslag av björk. På marken förekommer vitmossa, tuvull, blåbär och i den östra delen finns en större förekomst av missne.

Biotopvärdet bedöms som visst på grund av områdets hydrologi, artvärdet bedöms som obetydligt. Sammantaget ger det visst naturvärde.

**Biotopvärden:** Sumpskog.

**Naturvårdsarter:** -

**Foto:**



**Objekt 4:** skog och träd, 0,6 ha

#### Naturvärdesklass 4 - Visst naturvärde

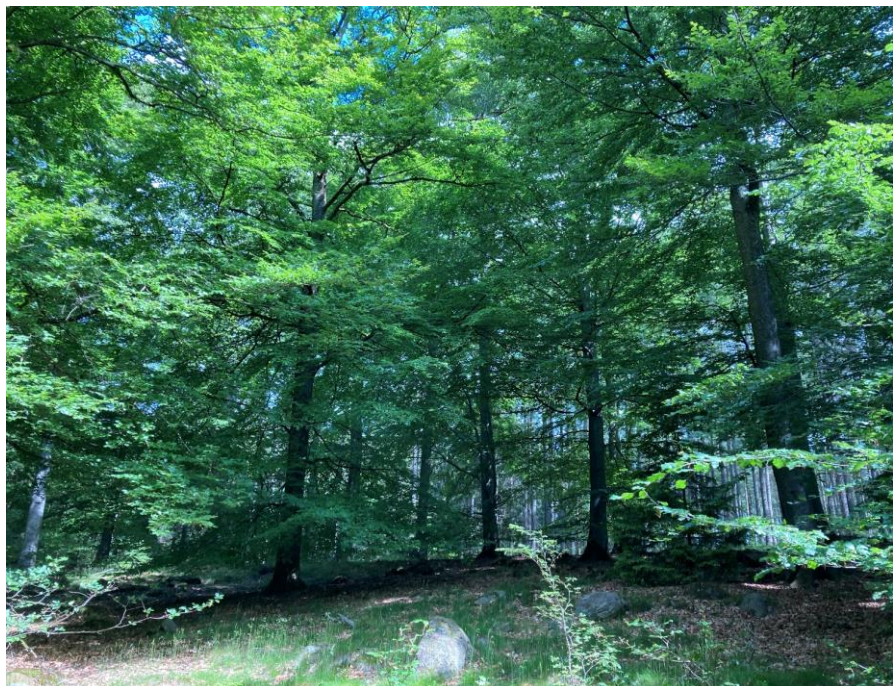
**Beskrivning:** Ett parti med bokträd som växer på en stenig sluttning och är relativt grova med en stamdiameter på upp till ca 70 cm. Marken är något artfattig, täckt av löv men det förekommer ett visst inslag av triviala arter som skogsstjärna. Stora stenblock finns utspridda inom objektet.

Biotopvärdet bedöms som visst på grund inslaget av grövre lövträd i landskapet, att marken är något kuperad och det förekommer stenstrukturer. Artvärdet bedöms som obetydligt. Sammantaget ger det visst naturvärde.

**Biotopvärden:** Skogsdel med grövre bok samt inslag av stenblock.

**Naturvårdsarter:** -

**Foto:**





**Objekt 5:** Skog och träd, 0,2 ha

**Naturvärdesklass 4 - Visst naturvärde**

**Beskrivning:** Fuktigt skogsparti med senvuxen, klen björk. Artfattig markflora som domineras av gräs och viss förekomst av triviala arter som träjon och harsyra. Objektet är beläget mellan ett dike och en stenmur. Inom objektet finns gott om stenblock och klen död ved.

Biotopvärdet bedöms som visst på grund av inslag av lövträd i landskapet samt markens fuktighet och förekomst av död ved och stenblock. Artvärdet bedöms som obetydligt. Sammantaget ger det visst naturvärde.

**Biotopvärden:** Fuktig björkskog med inslag av stenblock och död ved.

**Naturvårdsarter:** -

**Foto:**

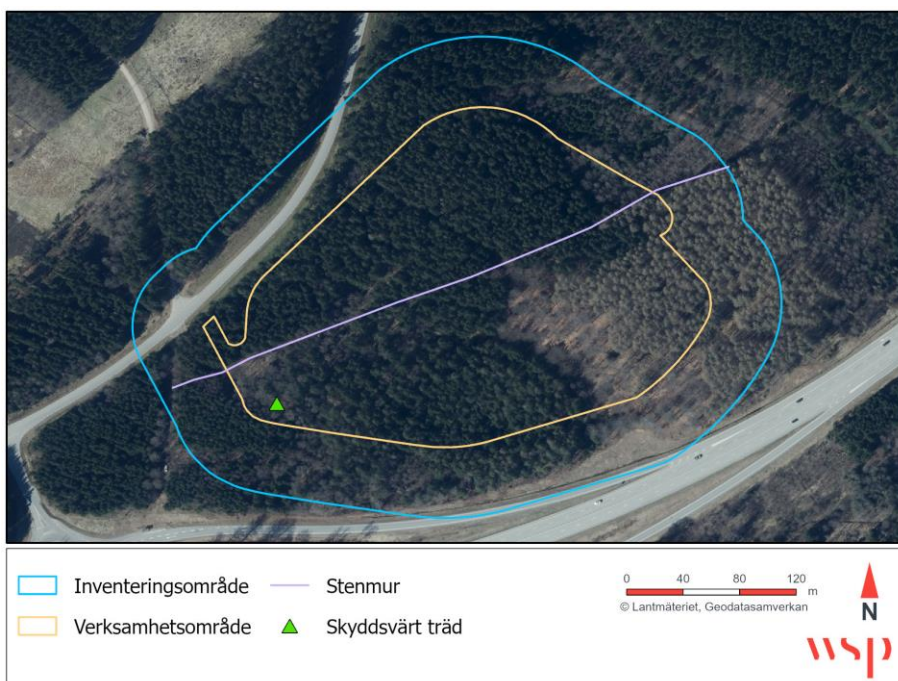


## 4.2 FYND AV NATURVÅRDSARTER

Inga naturvårdsarter noterades inom inventeringsområdet.

## 4.3 ÖVRIGA NATURVÄRDEN

En stenmur och ett träd som bedömdes vara skyddsvärt noterades inom inventeringsområdet, se Figur 5. Objekten omfattas inte av några skydd. Stenmuren går genom området från sydväst mot nordöst. Bredden och höjden på muren varierar då den på vissa ställen fallit ihop. Blocken är ca 20 till 30 cm stora i genomsnitt. Det skyddsvärda trädet som noterades är en ek på ca 85 cm i stamdiameter. Inga synliga håligheter förekommer. Eken definieras inte som särskilt skyddsvärd enligt Naturvårdsverkets kriterier.



Figur 5. Stenmur och skyddsvärt träd som noterades under fältinventeringen.

## 5 BEDÖMNINGAR

Delar av inventeringsområdet har bedömts inneha visst naturvärde och fem naturvärdesobjekt har avgränsats. Objekten består av sumpskogar samt ett skogsparti med bokträd. Värdena inom objekten är generellt låga och består främst av biotopvärden så som stenblock, död ved, fuktig mark eller lövträd. Övriga delar av inventeringsområdet, som inte tilldelats något naturvärde, består främst av produktionsskog av gran. Inga naturvårdsarter noterades under inventeringen och inga naturvårdsarter har rapporterats i Artportalen under de senaste 25 åren. Vid exploatering bedöms inte förlust av biotoperna i naturvärdesobjekten påverka områdets naturvärde i stort.



En stenmur korsar inventeringsområdet. Stenmuren omfattas inte av några skydd, men bidrar med naturvärde genom att tillföra variation i området. En skyddsvärd ek noterades också. Eken finns inom naturvärdesobjekt 1 och är skyddsvärd då den står i en granskog och är relativt grov. Om möjligt bör den grova eken sparas.

För att behålla eller tillföra naturvärden vid en exploatering kan stenblock och död ved lämnas kvar eller placeras ut där det är möjligt. Block från stenmuren kan samlas i högar i skyddade solbelysta läge. Det ger livsmiljöer för exempelvis kräddjur och vedlevande insekter. Större lövträd kan bevaras som solitära träd.

## 5.1 SAMLAD BEDÖMNING

*Den samlade bedömningen är att områdets naturvärden i stort inte kommer påverkas negativt av en exploatering då de naturvärden som förekommer är låga. Inga naturvårdsarter noterades heller under inventeringen, däremot en grov ek som bedöms vara skyddsvärd.*

## 6 REFERENSER

### Webbsidor

ArtPortalen, 2022. [www.artportalen.se](http://www.artportalen.se)

Miljödataportalen, 2022.

<https://miljodataportalen.naturvardsverket.se/miljodataportalen/>

Skogens pärlor, 2022. <https://www.skogsstyrelsen.se/skogensparlor>

Skyddad natur, 2022. <https://skyddadnatur.naturvardsverket.se/>



UPPDRAGSNAMN  
Gasum - BGA Hörby

UPPDRAGSNUMMER  
10338499

FÖRFATTARE  
Hanna Bengtsson

DATUM  
2022-09-06

## VI ÄR WSP

WSP är ett av världens ledande analys- och teknikkonsultföretag. Vi verkar på våra lokala marknader med stöd av global expertis. Som tekniska experter och strategiska rådgivare har vi tillgång till ingenjörer, tekniker, naturvetare, planerare, utredare och miljöspecialister liksom professionella projektörer, konstruktörer och projektledare. Vi erbjuder hållbara lösningar inom Hus & Industri, Transport & Infrastruktur och Miljö & Energi. Med drygt 48 000 medarbetare på 550 kontor i 40 länder medverkar vi till en hållbar samhällsutveckling. I Sverige har vi omkring 4 200 medarbetare. [wsp.com](https://wsp.com)

### WSP Sverige AB

Box 714  
251 07 Helsingborg  
Besök: Bredgatan 7

T: +46 10-722 50 00  
Org nr: 556057-4880  
Styrelsens säte: Stockholm  
[wsp.com](https://wsp.com)

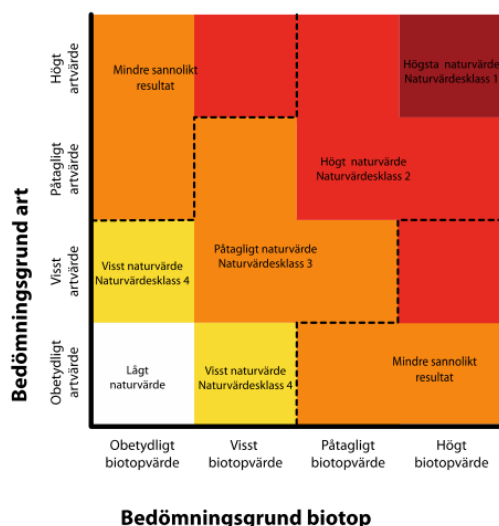


## BILAGA 1.

### Metodik använd vid naturvärdesinventeringen

Undersökningen omfattar en allmän inventering av bakgrundsinformation, fältbesök och en systematisk bedömning av naturvärden enligt standardiserad metod, SIS 19000:2014 (SIS 2014a och b). Med naturvärde avses i denna standard endast betydelse för biologisk mångfald. Naturvärdesbedömning innebär att ett geografiskt områdes betydelse för biologisk mångfald bedöms med hjälp av bedömningsgrunderna art och biotop (Figur 1). Objekt med naturvärdesklass utgör naturvärdesobjekt. Naturvärdesbedömning avser den biologiska mångfaldens nuvarande tillstånd. Geografiska områden som i sitt nuvarande tillstånd inte bidrar till sådan mångfald har lågt naturvärde. Bedömningsgrunderna är inte kvantitativa utan ska sättas i relation till vad som kan förväntas i den aktuella biotopen och regionen. En naturvärdesinventering enligt standarden omfattar varken konsekvensbedömning eller bedömning av känslighet mot exploatering.

I den allmänna inventeringen av bakgrundsinformation ingår inventering av befintliga data som beskriver området, bakgrundsmaterial från berörda myndigheter, kontakter med myndigheter och informationsök i öppna databaser. Aktuellt område inventeras översiktligt i fält med avseende på förekommande naturtyper och markanvändning. Den systematiska naturvärdesbedömningen syftar till att uppskatta underlaget för biologisk mångfald. Naturvärdesbedömningen baseras på att mäta egenskaper i naturen – strukturer, åldersfördelning, avdöende, topografi, bördighet, kulturpåverkan, m.m. – som är av betydelse för mängden kärlväxter, mossor, lavar, vedlevande svampar, fåglar, insekter och övriga djur d.v.s. biologisk mångfald. Bedömningsgrunden art omfattar naturvårdsarter (rödlistade arter, signalarter eller andra värdearter) och artrikedom noterad i fält samt uppgifter om tidigare fynd som bedöms fortfarande kan finnas kvar. Obetydliga artförekomster som bedöms sakna betydelse för naturvärdesbedömningen, kan exempelvis vara små och kvalitetsmässigt dåliga artförekomster utan egentlig betydelse för biologisk mångfald eller avse djur som vanligtvis rör sig över stora områden och som bedöms vara på en viss plats där de inte regelmässigt uppehåller sig. Noteras bör att i det fall ytterligare naturvårdsarter av betydande förekomst skulle observeras vid fördjupad artinventering kan bedömningen av naturvärdesobjektets artvärde och ev. naturvärdesklass komma att behöva höjas.



Figur 1. Naturvärdesbedömning vid NVI. Utfall för bedömningsgrund art respektive bedömningsgrund biotop leder till en viss naturvärdesklass. Figuren är tagen ur SIS standard 199000 (SIS 2014a).



## Naturvärdesklasser

Naturtyper som förekommer inom området klassas på en gemensam skala utifrån naturvärde. Ett naturvärdesobjekts betydelse för biologisk mångfald, det vill säga graden av naturvärde, bedöms enligt en fastställd skala i olika naturvärdesklasser (se klassindelning i faktaruta nedan). Områden som ingår i inventeringsområdet men inte har avgränsats till naturvärdesklass, uppfyller antingen inte kriteriet för att utgöra ett naturvärdesobjekt eller är mindre än minsta karteringsenhet.

Utöver naturvärdesobjekt kan även landskapsobjekt identifieras. Dessa är geografiska områden där landskapets betydelse för biologisk mångfald uppenbart är större eller av annan karaktär än de ingående naturvärdesobjektens betydelse. Landskapsobjekt kan innehålla ett eller flera naturvärdesobjekt, men även avgränsas utan ingående naturvärdesobjekt. De behöver inte naturvärdesklassas.

### Högsta naturvärde – (Naturvärdesklass 1) Störst positiv betydelse för biologisk mångfald

Varje enskilt område med denna naturvärdesklass bedöms vara av särskild betydelse för att upprätthålla biologisk mångfald på nationell eller global nivå.

### Högt naturvärde – (Naturvärdesklass 2) Störst positiv betydelse för biologisk mångfald

Varje enskilt område med denna naturvärdesklass bedöms vara av särskild betydelse för att upprätthålla biologisk mångfald på regional eller nationell nivå.

Naturvärdesklass 2 motsvarar ungefär Skogsstyrelsens nyckelbiotoper, lövskogsinventeringens klass 1 och 2, ängs- och betesmarksinventeringens klass aktivt objekt, ängs- och hagmarksinventeringens klass 1–3, ädellövskogsinventeringen klass 1 och 2, skyddsvärda träd enligt åtgärdsprogrammet, våtmarksinventeringens klass 1 och 2, rikkärnsinventeringens klass 1–3, limniska nyckelbiotoper, skogsbrukets klass *urvatten*, värdekärnor i naturreservat samt fullgoda Natura 2000-naturtyper. Detta förutsatt att de inte uppfyller högsta naturvärde.

### Påtagligt naturvärde – (Naturvärdesklass 3) Påtaglig positiv betydelse för biologisk mångfald

Varje enskilt område av en viss naturtyp med denna naturvärdesklass inte behöver vara av särskild betydelse för att upprätthålla biologisk mångfald på regional, nationell eller global nivå, men det bedöms vara av särskild betydelse att den totala arealen av dessa områden bibehålls eller blir större samt att deras ekologiska kvalitet upprätthålls eller förbättras.

Naturvärdesklass 3 motsvarar ungefär ängs- och betesmarksinventeringens klass *restaurerbar ängs- och betesmark*, Skogsstyrelsens *objekt med naturvärde*, lövskogsinventeringens klass 3, ädellövskogsinventeringens klass 3, våtmarksinventeringens klass 3 och 4 samt skogsbrukets klass *naturvatten*.

### Visst naturvärde – (Naturvärdesklass 4) Viss positiv betydelse för biologisk mångfald

Varje enskilt område av en viss naturtyp med denna naturvärdesklass inte behöver vara av betydelse för att upprätthålla biologisk mångfald på regional, nationell eller global nivå, men det är av betydelse att den totala arealen av dessa områden bibehålls eller blir större samt att deras ekologiska kvalitet upprätthålls eller förbättras.

Naturvärdesklass 4 motsvarar inte någon klass i de större nationella inventeringar som gjorts. Naturvärdesklass 4 motsvarar ungefär områden som omfattas av generellt biotopskydd men som inte uppfyller kriterier för högre naturvärdesklass.

Naturvärdesklass 4 är användbar för områden som tydligt påverkats av mänsklig aktivitet men där det trots allt finns biotopkvaliteter eller arter av viss positiv betydelse för biologisk mångfald, till exempel äldre produktionsskog med flerskiktat trädbestånd men där andra värdestrukturer och värdeelement saknas.

## Naturvårdsarter

Naturvårdsart är ett samlingsbegrepp för skyddade arter, fridlysta arter, rödlistade arter, ansvarsarter och signalarter. Dessa indikerar att ett område har högt naturvärde eller i sig självt är av särskild betydelse för biologisk mångfald. Naturvårdsarter har lanserats av Artdatabanken som ett verktyg vid naturvärdesbedömning och särskild utsökning av naturvårdsarter kan göras i Artdatabankens databas Analysportalen.

Artportalen är del av Analysportalen och är en oberoende samlingsplats för fynd av arter som finansieras av Artdatabanken och Naturvårdsverket. Den enskilde rapportören bestämmer själv vad som skall rapporteras. Alla fynd publiceras först och kvalitetsgranskas i efterhand. Huvuddelen av fynduppgifterna i Artportalen ligger öppet för fri visning, dock har ett fåtal arter bedömts vara så känsliga att de exakta lokaluppgifterna inte visas fritt på nätet, t.ex. häckningsplatser för rovfåglar och sällsynta orkidéer.

### Rödlistade arter

Rödlistan (Artdatabanken 2020) är en redovisning av arters risk att dö ut från ett område. De arter som uppfyller kriterierna för någon av kategorierna Nationellt utdöd (RE), Akut hotad (CR), Starkt hotad (EN), Sårbar (VU), Nära hotad (NT) eller Kunskapsbrist (DD) benämns rödlistade. De rödlistade arter som kategoriseras som CR, EN eller VU benämns hotade. Kategorin Kunskapsbrist omfattar arter där kunskapen är så dålig att de inte kan placeras i någon kategori. Rödlistan baseras på internationellt vedertagna kriterierna från Internationella Naturvårdsunionen (IUCN).

### Fridlysta arter

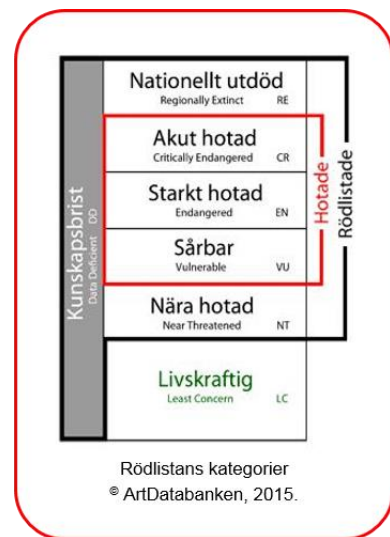
Regeringen fridlyser växt- och djurarter genom att ange dessa i Artskyddsförordningens bilagor. De växt- och djurarter som är markerade med ett N i bilaga 1 till Artskyddsförordningen har fridlysts för att uppfylla kraven i EU:s habitatdirektiv. I bilaga 2 till Artskyddsförordningen anges alla övriga arter som är fridlysta i hela landet, i ett län eller i en del av ett län.

Alla vilda fåglar, samt alla grod- och kräldjur i Sverige är fridlysta enligt Artskyddsförordningen 4 §. Det innebär bland annat att det är förbjudet att avsiktligt störa dem, särskilt under parnings-, uppfödning-, övervintrings- och flyttperioder samt att skada eller förstöra djurens fortplantningsområden eller viloplats. Förbudet gäller alla levnadsstadier hos djuren. Arter som omfattas av fågeldirektivets bilaga 1 eller arter som inte har gynnsam bevarandestatus ska ges särskild uppmärksamhet vid tillämpning av förbud mot att störa fåglarna.

För att kunna få dispens från Artskyddsförordningen får inte en arts bevarandestatus på lång sikt påverkas negativt, genom en negativ påverkan på artens naturliga utbredning eller populationsnivå. En arts bevarandestatus anses gynnsam när:

1. uppgifter om den berörda artens populationsutveckling visar att arten på lång sikt kommer att förbli en livskraftig del av sin livsmiljö,
2. artens naturliga eller hävdvilliga utbredningsområde varken minskar eller sannolikt kommer att minska inom en överskådlig framtid, och
3. det finns och sannolikt kommer att fortsätta att finnas en tillräckligt stor livsmiljö för att artens populationer ska bibehållas på lång sikt.

För arter som omfattas av Artskyddsförordningen behöver en särskild dispensansökan göras hos Länsstyrelsen.



## Litteratur

ArtDatabanken 2020. Rödlistade arter i Sverige 2020. ArtDatabanken SLU, Uppsala.

Naturvårdsverket 2012. Handbok 2012:1 Biotopskyddsområden.

SIS, 2014a. Naturvärdesinventering avseende biologisk mångfald (NVI) - Genomförande, naturvärdesbedömning och redovisning. SVENSK STANDARD SS 199000:2014.

SIS, 2014b. Naturvärdesinventering avseende biologisk mångfald (NVI) - Komplement till SS 199000. Teknisk Rapport. SIS-TR 199001:2014