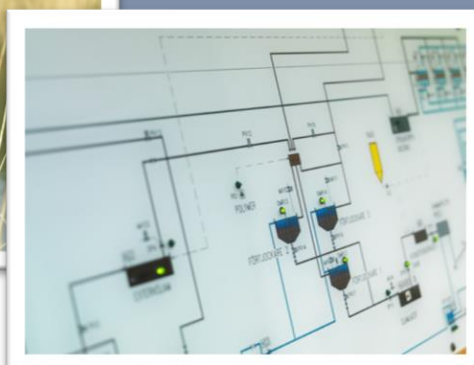
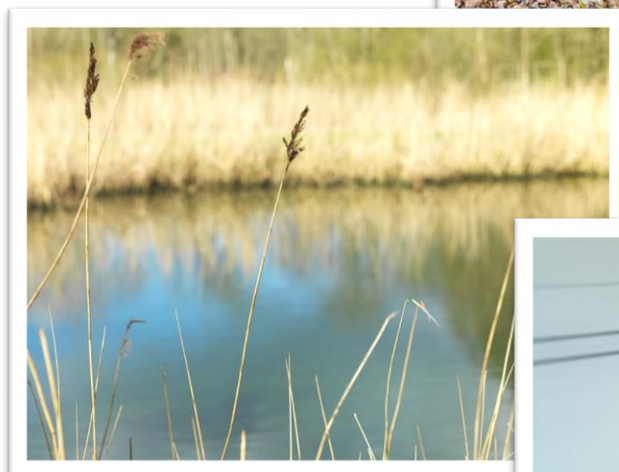


VA-strategi och planeringsförutsättningar

-del 1 av Vattentjänstplan för Hörby kommun 2025



Hörby kommun
Samrådshandling

2024-xx-xx

| | | |
|-----------------|--|-----------------|
| <u>1</u> | <u>INLEDNING</u> | <u>1</u> |
| 1.1 | FRAMTIDA UTMANINGAR | 2 |
| 1.2 | REVIDERING OCH UPPFÖLJNING | 2 |
| <u>2</u> | <u>PLANERINGSFÖRUTSÄTTNINGAR</u> | <u>3</u> |
| 2.1 | NULÄGET | 3 |
| 2.1.1 | ENSKILDA AVLOPP | 3 |
| 2.1.2 | ENSKILD VATTENFÖRSÖRJNING | 4 |
| 2.2 | FRAMTIDSPERSPEKTIVET | 4 |
| 2.2.1 | BEFOLKNING OCH BEBYGGELSEUTVECKLING | 4 |
| 2.2.2 | LAGSTIFTNING | 4 |
| 2.2.3 | KLIMAT | 5 |
| 2.3 | MÅLBILD FÖR MITTSKÅNE VATTEN | 5 |
| 2.4 | EKONOMISK HÅLLBARHET OCH FINANSIERING | 6 |
| 2.5 | SAMMANFATTNING AV PLANERINGSFÖRUTSÄTTNINGAR | 6 |
| <u>3</u> | <u>UTBYGGNADSSTRATEGI FÖR DEN ALLMÄNNA ANLÄGGNINGEN</u> | <u>1</u> |

1 Inledning

Detta dokument utgör den första delen av Hörby kommuns vattentjänstplan. Vattentjänstplanen utgår från tidigare antagen VA-plan 2017 med uppdatering samt tillägg enligt de förändringar som skett i lagen om allmänna vattentjänster (LAV). Lagändringen (6§ a-d) innebär att alla kommuner ska ha en aktuell vattentjänstplan innehållande kommunens långsiktiga planering för hur behovet av allmänna vattentjänster ska tillgodoses och vilka åtgärder som behöver vidtas för att de allmänna VA-anläggningarna ska fungera vid skyfall. Vattentjänstplanen ersätter tidigare VA-plan i sin helhet.

En kommunal vattentjänstplan är ett styrdokument som beskriver hur VA-försörjningen ska ordnas långsiktigt i hela kommunen. Vattentjänstplanen sträcker sig över en 12-årig tidsram och syftet är att få en heltäckande långsiktig planering för hela kommunens vatten- och avloppsförsörjning både inom och utanför nuvarande kommunala verksamhetsområdet för VA. Med VA-försörjning avses dricksvattenförsörjning samt omhändertagande av spillvatten, dag- och dräneringsvatten. Genom långsiktighet avser kommunen att säkra ett hållbart VA-system, både vad gäller anläggningars och ledningssystemens funktion, minskning av utsläpp av näringsämnen till recipienterna och tydliggörande av vilka behov av åtgärder eller kunskapsuppbyggnad som finns för framtiden.

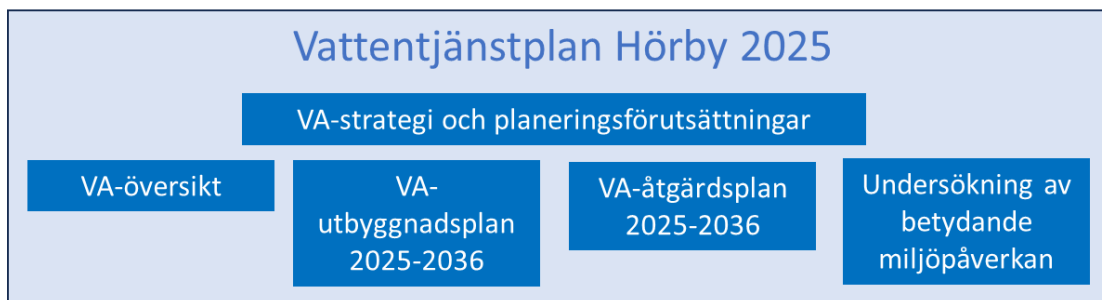
Vatten- och avloppsförsörjningen är en viktig del i samhällets infrastruktur och behoven styrs till stor del av kommunens planer på utbyggnad och utveckling. Vattentjänstplanen har därmed en stark koppling till översiktsplanen för Hörby. Parallellt med utbyggnaden av ny infrastruktur behöver verksamheten anpassas till ökade krav från både myndigheter och kunder.

Arbetet med vattentjänstplanen har genomförts tvärfunktionellt mellan plan- och utvecklingsenheten, bygg- och miljöenheten i Hörby samt Mittskåne Vatten. WSP har anlåtats som konsulter för behovsbedömning av VA-utbyggnadsområden. Arbetet har förankrats både politiskt och på tjänstemannanivå under arbetets gång.

Vattentjänstplanen för Hörby kommun består av följande delar:

- **Del 1: VA-strategi och planeringsförutsättningar** - detta dokument avser att ange den strategiska riktningen och förutsättningarna för planeringen av VA-försörjningen i kommunen.
- **Del 2: VA-översikt** - beskriver nuläget för VA-försörjningen i kommunen, lagstiftning och andra styrande dokument. Här ingår även resultat från skyfallskartering.
- **Del 3: VA-utbyggnadsplan 2025-2036** - beskriver vilka områden som ligger utanför kommunalt verksamhetsområde där kommunen enligt §6 LAV bedöms ha ett ansvar för kommunal VA-försörjning. VA-utbyggnadsplanen baseras på en genomförd behovsbedömning där det har utretts i vilka områden det föreligger ett kommunalt ansvar för VA-försörjningen.

- **Del 4: VA-åtgärdsplan 2025-2036** - beskriver planerade åtgärder för att säkerställa den långsiktiga VA-försörjningen inom de 12 kommande åren.
- **Del 5: Undersökning av betydande miljöpåverkan** - beskriver resultat från undersökning om planen kan medföra betydande miljöpåverkan enligt MB 6 kap.



Figur 1 Schematisk beskrivning av de delar som ingår i Vattentjänstplanen för Hörby kommun.

Genom att besluta om denna vattentjänstplan åtar sig Hörby kommun att arbeta med och utveckla den allmänna VA-anläggningen i den riktning som planen anger. Den behöver vara hållbar över tid för att möta de utmaningar i form av utbyggnader och reinvesteringar som behövs för att klara miljömål och driftsäkerhet. Kommunen genom Mittskåne Vatten behöver även i framtiden kunna leverera ett dricksvatten och ordna en långsiktig hållbar avloppshantering både för nuvarande kunder och för att ge utrymme för kommunen att kunna växa. Även utanför nuvarande verksamhetsområde behöver vatten- och avloppshanteringen vara hållbar och fastighetsägare kommer också behöva uppgradera sina avloppsanläggningar. Kommunen behöver genom miljötillsynen säkerställa att det sker och på så sätt bidra till minskad miljöbelastning på vattenförekomsterna i kommunen.

1.1 Framtida utmaningar

De största utmaningarna i kommunen är, eftersom kommunen växer att säkerställa tillräcklig kapacitet i ledningsnät, vattenverk och avloppsreningsverk. Parallellt med detta finns ett stort reinvesteringsbehov i befintliga anläggningar.

En del i arbetet med den framtida VA-försörjningen i kommunen är att arbeta för att minska det läck- och dräneringsvatten, så kallat tillskottsvatten, som tillförs ledningsnätet för spillvatten. Det belastar både ledningsnät och avloppsreningsverk i onödan och minskar på så sätt kapaciteten. Kapacitet som behövs för att möjliggöra kommande exploateringar. I det arbetet kommer även privata fastighetsägare bli berörda då en hel del av ledningsnätet ligger på privat mark och därmed är fastighetsägarens ansvar.

1.2 Revidering och uppföljning

Revidering av vattentjänstplanen ska göras en gång per mandatperiod, men VA-planeringen är en ständigt pågående process i och med arbetet med investeringsplaneringen som uppdateras varje år inom Mittskåne Vattens budgetarbete. Syftet med detta dokument,

VA-strategi och planeringsförutsättningar, är därmed att ta ut riktningen för kommunens arbete med vatten- och avloppsförsörjning samt tillsyn av enskilda avlopp.

Kommunfullmäktige beslutar om ändrad vattentjänstplan.

2 Planeringsförutsättningar

2.1 Nuläget

Den allmänna VA-försörjningen består av tjänsterna vattenförsörjning, spillvattenhantering och dagvattenhantering.

Hörby tätort, Osbyholm och Ludvigsborg försörjs med dricksvatten från Hörby vattenverk som behandlar grundvatten till dricksvatten. Södra Rörum, Killhult, Önnköping, Askeröd och Oderup försörjs från egna grundvattenverk. Spillvatten renas i sex avloppsreningsverk, Lyby avloppsreningsverk som tar emot vatten från Hörby tätort, Ludvigsborg och Osbyholm. Övriga fem avloppsreningsverk tar emot spillvatten från Askeröd, Östraby, Killhult, Önnköping respektive Södra Rörum.

Verksamhetsområde för dagvatten finns i Hörby tätort samt i delar av Ludvigsborg och Osbyholm. Anslutningsgraden till den allmänna VA-anläggningen är relativt låg jämfört med kommuner av samma storlek, vilket beror på att kommunen har en ganska stor yta med mycket bebyggelse på landsbygden.

Anläggningarna och ledningsnätet har ett stort förnyelsebehov och kapaciteten behöver ökas på vissa anläggningar för att möta framtida behov. Det innebär att reinvesteringsbehovet är stort på de allmänna VA-anläggningarna. Närmare beskrivning av det allmänna VA-systemet går att läsa i den andra delen av vattentjänstplanen- **VA-översikten**.

2.1.1 Enskilda avlopp

Det finns ca 3 200 enskilda avloppsanläggningar inom Hörby kommun. Det finns även 11 större enskilda anläggningar (25 – 200 pe), vilka drivs både enskilt och genom samfälligheter.

Överlag är markbaserad rening vanligast i kommunen, men det finns även en del slutna tankar. Andra anläggningstyper såsom minireningsverk, rotzonsanläggningar, etc. är tämligen ovanliga. Generellt sett består de norra delarna av kommunen av mer genomsläppliga jordarter, medan de södra delarna till större del har tätare jordarter, ofta lera. Dessa förhållanden har haft till följd att infiltrationsanläggningar är dominerande i de norra delarna och markbäddsanläggningar i södra delarna.

1981 genomfördes en inventering av samtliga enskilda avlopp i kommunen, och genom åren har den kunskapen hållits uppdaterad. I dagsläget är en uppskattning att mörkertalet

är mindre än 5 % och det är inte mer än någon gång per år som ett okänt enskilt avlopp hittas i tillsynen.

Närmare beskrivning av kommunens arbete med enskilda avlopp går att läsa i den andra delen av vattentjänstplanen - **VA-översikten**.

2.1.2 Enskild vattenförsörjning

Antal enskilda brunnar i kommunen uppgår till ca 3300 st. Dessutom förekommer samfällighetsföreningar med gemensamma brunnar.

2.2 Framtidsperspektivet

2.2.1 Befolkning och bebyggelseutveckling

Vid planering av investeringar i infrastruktur för vattentjänster behöver hänsyn tas till befolkningsutvecklingen under lång tid framöver. Ju större investeringen är desto viktigare är det att man har ett långsiktigt perspektiv. Investeringarna har lång avskrivningstid och behöver därmed vara anpassade för en framtida belastning och behov på lång sikt. I vissa fall behöver investeringar göras för att klara ett behov för mer än 50 år framöver.

Hörby kommun hade ca 15 600 invånare år 2023. Hörby kommun tar fram befolkningsprognoser och olika behovsprognoser för att följa både folkmängden och den demografisk utvecklingen. Under 2022 och 2024 tog Hörby kommun fram två olika befolkningsprognoser, en byggbaserad prognos och en trendbaserad prognos. Prognoserna ska ses som två möjliga scenarion för hur befolkningsutvecklingen kan komma att se ut år 2035 och 2040. I den trendbaserade prognosen baseras kommunens inflyttning på en tidsserieanalys, det vill säga hur den historiska inflyttningen sett ut. I den byggbaserade prognosen baseras inflyttningen istället på kommunens planberedskap och ett antagande om tillkommande bygglov utanför detaljplanlagt område.

Framtagen trendbaserad befolkningsprognos för perioden 2024-2040 visar att befolkningen minskar i Hörby tätort-Osbyholm, Östraby-Västerstad, Killhult men att befolkningen ökar i Ludvigsborg och Önnköping

Framtagen byggbaserad befolkningsprognos för perioden 2024-2040 visar att befolkningen ökar i Hörby tätort-Osbyholm, Ludvigsborg, Önnköping, Östraby-Västerstad och Killhult.

2.2.2 Lagstiftning

VA-försörjningen styrs av flera lagar, förordningar och direktiv som måste tas hänsyn till i den långsiktiga planeringen för att tillgodose behovet av allmänna vattentjänster. Ramdirektivet för vatten (vattendirektivet) berör bland annat skydd och förbättring av status på vattenförekomster i EU. Vattendirektivet syftar till att öka skyddet för yt-, kust- och grundvatten och att säkerställa att sjöar, vattendrag, kustvatten och grundvatten i EU:s alla länder ska ha god status.

Vidare regleras krav på dricksvatten i dricksvattendirektivet genom föreskrifter om dricksvatten vilket ställer bland annat ställer krav på uppföljning och kvalitetskrav på producerat dricksvatten.

2024 har ett nytt avloppsdirektiv antagits, i det förändras avloppdirektivet med bland annat striktare krav på rening från avloppsreningsverk och energineutralitet. Vidare finns lagstiftning som bland annat reglerar säkerhetsarbete, bestämmelser om planläggning av mark, slamhantering.

Närmare beskrivning av lagstiftning som berör kommunens VA-verksamhet som behöver beaktas i den långsiktiga planeringen kan läsas i den andra delen av vattentjänstplanen- **VA-översikt**.

2.2.3 Klimat

Samtidigt som det behövs åtgärder i VA-anläggningarna behöver även planeringen ta hänsyn till ett förändrat klimat. Men ett förändrat klimat kan vi förvänta oss högre temperaturen framför allt under sommaren, mer nederbörd, mer frekventa skyfall och större risk för översvämningar. Fler värmeböljor kan ge ett ökat vattenbehov samtidigt som befolkningen förväntas växa. Men tanke på den långa livslängden på VA-anläggningar behöver ett förändrat klimat tas med i planeringen av investeringar för att reducera de risker som ett förändrat klimat kan medföra.

2.3 Målbild för Mittskåne Vatten

I styrmodellen som antogs av kommunfullmäktige 2020 beslutades Hörby kommuns vision "*Hörby - det rediga samhället 2030*". Visionen ger en färdriktningen för hur kommunen ska utvecklas fram till 2030, den skaparkraft och energi och den anger en önskad framtida utveckling för Hörby kommun.

Utifrån Hörby och Höör kommunfullmäktiges kommunövergripande mål och visioner och har VA- och räddningstjänstnämnden beslutat om följande fokusområden kopplade till den allmänna VA-försörjningen. Fokusområdena är vidare indelade i olika delmål. Arbetet med delmålen kommer på olika sätt genomsyra verksamheten vid verksamhetsplanering, drift och underhåll, utredningar, genomförandeprojekt, kundnära tjänster och kommunikation.



Närmare beskrivning av kommunfullmäktiges vision och Mittskåne Vattens fokusområden som berör kommunens VA-verksamhet kan läsas i den andra delen av vattentjänstplanen-**VA-översikt**.

2.4 Ekonomisk hållbarhet och finansiering

Finansiering av VA-verksamheten sker efter principer fastställda i vattentjänstlagen. Verksamheten är avgiftsfinansierad och skattefinansiering ska bara ses som tillfällig åtgärd och i undantagsfall. Enligt vattentjänstlagen ska VA-verksamhetens kostnader fördelas på VA-abonenterna rättvist och skäligt och delas in i brukningsavgift och anläggningsavgift där den sistnämnda ska bekosta nyexploatering och utbyggnad. Brukningstaxan bekostar driftkostnader för att driva och underhålla ledningsnät och anläggningar. Även kapitalkostnader för gjorda investeringar läggs som en driftkostnad och kommer successivt innebära att kostnaden som ska fördelas ökar.

VA-taxan beslutas av kommunfullmäktige och Höörs kommun följer Svenskt Vattens basförslag gällande hur taxan är uppbyggd. Basförslaget grundar sig på rättspraxis.

2.5 Sammanfattning av planeringsförutsättningar

Nedan listas planeringsförutsättningar för kommunen. Dessa är avsedda att användas vid planering av VA-utvecklingen i kommunen.

Sammanfattning av planeringsförutsättningar för vatten och avlopp i Hörby kommun

- *Mittskåne Vatten ska bygga ut avloppsvattenrening och vattenförsörjning för att möta framtida befolkningsökningar.*
- *Kommunen ska vid investeringar i ny VA-infrastruktur och reinvesteringar i befintlig infrastruktur arbeta för att minimera risker ur ett klimatperspektiv.*
- *Kommunen ska vid planläggning och projektering av nya bebyggelseområden utföra höjdsättning av området på ett sätt som säkrar bebyggelsen mot översvämningar och så att dagvattenhanteringen kan ske på ett bra sätt.*
- *Mittskåne Vatten ska bygga ut vatten och avlopp i områden där ett kommunalt ansvar bedömts föreligga enligt 6§ vattentjänstlagen på uppdrag av kommunfullmäktige.*
- *Kommunen ska aktivt arbeta för att öka åtgärdstakten för tillsyn av små avlopp för att minska belastningen på miljön.*
- *Mittskåne Vatten ska vid reinvesteringar och investeringar i nya VA-anläggningar aktivt arbeta för innovationstänk för att minska belastningen på recipienterna och för att minska resursanvändningen.*
- *Mittskåne Vatten ska säkra upp befintliga och nya VA-anläggningar från obehörig åtkomst.*
- *Mittskåne Vatten ska bidra till kommunens arbete för ökad säkerhet och beredskap för vattenförsörjningen även i kris.*
- *Mittskåne Vatten ska arbeta för ständiga förbättringar enligt beslutade fokusområden.*

3 Utbyggnadsstrategi för den allmänna anläggningen

För att möjliggöra utbyggnad i ytterområden samt nyexploatering behöver VA-anläggningen både förnyas och kapaciteten utökas.

Vattenförsörjningen för kommunen behöver förstärkas med ett nytt vattenverk i Hörby tätort samt kompletterande och reservvattentäkt. Vidare behöver vattenförsörjningen säkerställas i Killhult och i sydvästra Höör där en strategisk utredning om framtida VA-försörjningen planeras.

Vattenförsörjningen i Södra Rörum ska säkerställas genom nedläggning av befintligt vattenverk och anslutning av dricksvatten via Ludvigsborg.

Det behöver även planeras investeringar för att säkerställa VA-försörjningen i utpekade utbyggnadsområden.

Det behöver reinvesteras i Lyby avloppsreningsverk då stora delar av verket har nått sin tekniska livslängd och renovering krävs för att säkerställa driftsäkerheten och arbetsmiljön på anläggningen. Södra Rörums avloppsreningsverk ska läggas ner och spillvatten från området som överförs till Ludvigsborg och vidare mot Lyby avloppsreningsverk.

För driften av anläggningarna är det framför allt stora behov av investering i system för styr-och regler och driftövervakning. Detta både för att klara den dagliga driften, och för att ha tillräcklig information över flöden och kapaciteter på anläggningarna för att bedöma kapacitetsbehov och status på ledningsnät och anläggningar. Sammantaget behövs det mycket stora investeringar i anläggningarna de närmaste åren.

För att klara kommande exploatering behöver kapaciteten på ledningsnätet inom tätorten analyseras. Uppbyggnad av beräkningsmodeller för samtliga ledningsslag pågår och när de finns på plats kommer behovet av kapacitetsökningar samordnas med behovet av ledningsförnyelse i den löpande investeringsplaneringen.

Det är även viktigt att arbeta för att minska det läck- och dräneringsvatten, så kallat tillskottsvatten, som tillförs ledningsnätet för spillvatten. Det belastar både ledningsnät och reningsverk i onödan och minskar på så sätt kapaciteten, kapacitet som behövs för att möjliggöra kommande exploatering. I det arbetet kommer även privata fastighetsägare att bli berörda då en hel del av det totala ledningsnätet ligger på privat mark och är därmed fastighetsägarens ansvar.